

# UNIS S5200-54C-EI-G&S5200-30C-EI-G交换机 快速安装指南-6P102

BOM: 3104A0RL

- 本文档适用于为UNIS S5200-54C-EI-G&S5200-30C-EI-G交换机的硬件安装提供简明快捷的操作指导，关于安装过程及注意事项更全面、完整的介绍，请您参见《UNIS S5200-EI-G系列交换机 安装指南》。
- 设备及各模块外观请以实际发货为准，本文中的图片仅供参考。

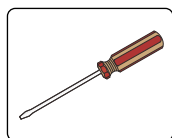
## 安全注意事项

为了避免在安装交换机过程中对人和设备造成伤害，请您在安装前仔细阅读本节的安全建议。实际情况中包括但不限于以下安全注意事项：

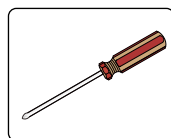
- ⚠ 操作者需佩戴防静电腕带，确保防静电腕带与皮肤良好接触，并确认防静电腕带已经良好接地。
- 禁止带电安装设备、模块和线缆。
- 请确保设备接地后再接通电源，以免危及人身和设备安全。

## 工具参考

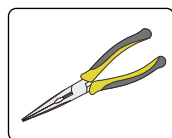
交换机不随机提供安装工具，请用户根据实际安装需求自己准备安装工具。



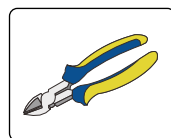
一字螺丝刀



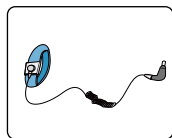
十字螺丝刀



尖嘴钳



斜口钳



防静电腕带

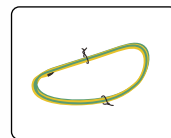


记号笔

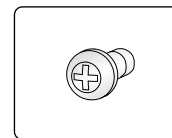


热吹风

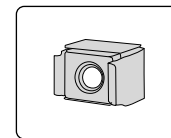
## 安装附件介绍



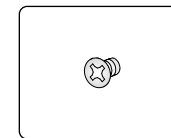
地线



M6螺钉(用户自备)



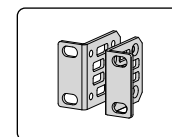
浮动螺母(用户自备)



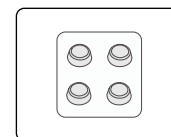
M4螺钉



可拆卸式扎带(用户自备)



前挂耳

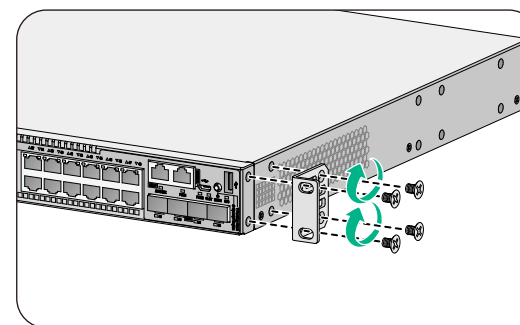


脚垫

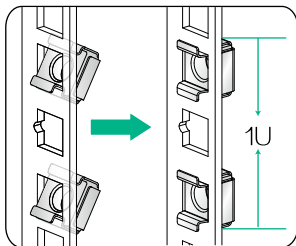
## 安装交换机到机柜

- ⚠ 请根据安装场景的需要选择挂耳在机箱侧面的安装位置。
- 单个挂耳必须使用四个螺钉进行固定。

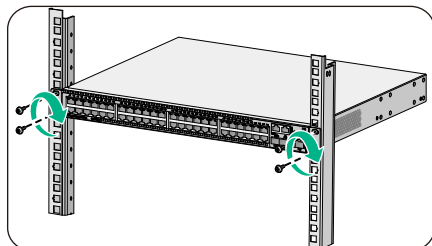
### 安装前挂耳



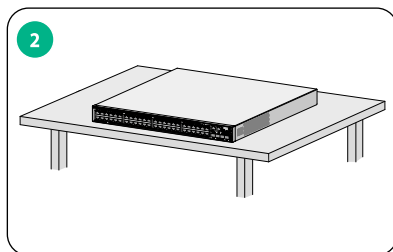
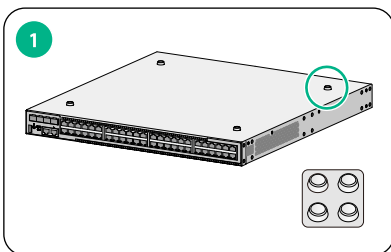
安装浮动螺母到机柜方孔条



安装交换机到机柜

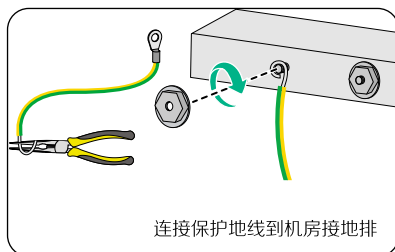
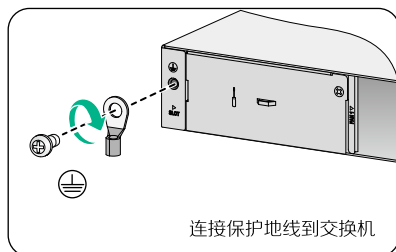


安装交换机到工作台



连接保护地线

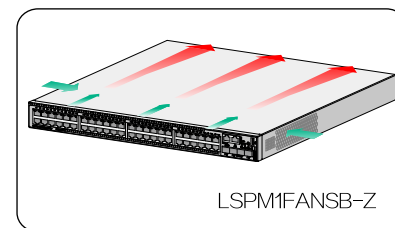
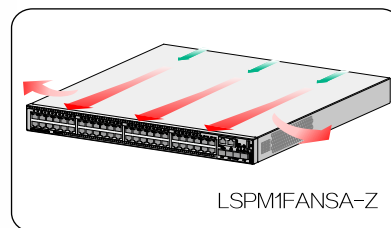
**B** 交换机地线的正确连接是交换机防雷、防干扰的重要保障，请使用设备随机提供的保护地线正确接地。



**A** 消防水管和建筑物的避雷针接地都不是正确的接地位置，交换机的接地线应该连接到机房的工程接地。

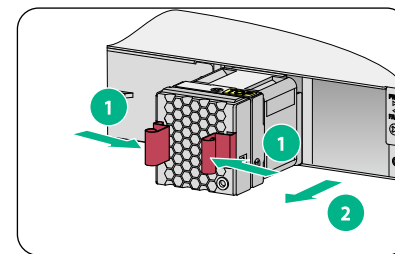
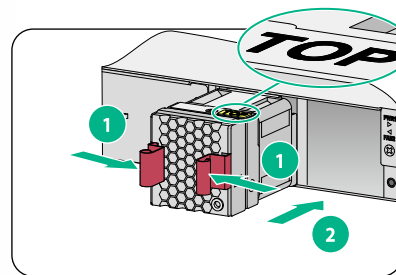
交换机的风向设计

- 请确保交换机的进、出风孔不被遮挡，并将交换机安装在具有良好通风散热系统的环境中。
- 通过配置不同的风扇模块，可提供“端口侧到电源侧”和“电源侧到端口侧”两种气流方向，满足不同环境下的散热要求。
- LSPM1FANSA-Z为吹风风扇，风向为电源侧进风，端口侧出风，风扇把手为蓝色。
- LSPM1FANSB-Z为抽风风扇，风向为端口侧进风，电源侧出风，风扇把手为红色。

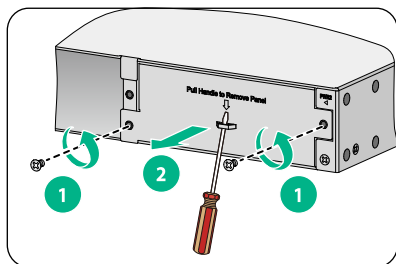


安装/拆卸风扇模块

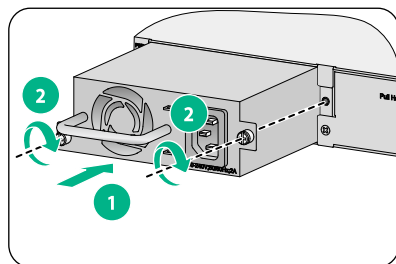
- 请确认风扇模块气流方向和安装环境的通风要求一致。
- 设备必须安装两个相同型号的风扇模块，否则禁止上电运行。
- 安装风扇模块时，请确保“TOP”丝印朝上。
- 设备运行时，必须确保所有可插拔模块插槽不能为空，请务必安装相应的模块或假面板。
- 设备运行时，如果两个风扇模块均出现故障，必须在2分钟内完成故障风扇模块的更换。
- 设备运行时，如果一个风扇模块出现故障，则当环境温度不高于27°C时，必须在24小时内完成故障风扇模块的更换，且更换前需保持故障风扇模块在位；当环境温度高于27°C时，请立即进行更换。



## 安装电源模块



拆卸假面板

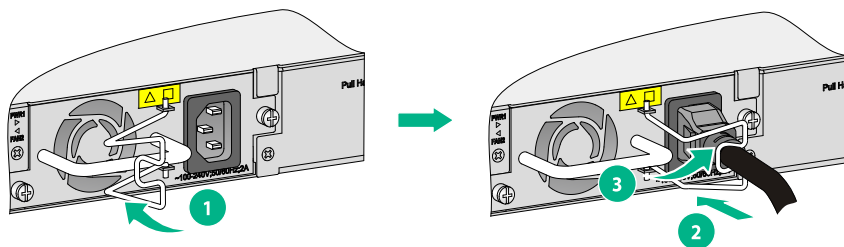


安装电源模块

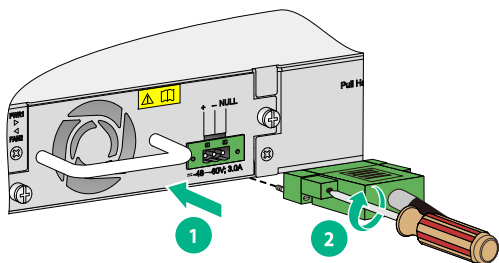
## 连接电源线

- 在连接电源线前，需保证设备已正确接地。
- 在连接电源线时，先完成电源线与交换机侧的连接，再进行电源线与机房供电系统的连接，以免造成人身伤害。
- 配套电源模块标配的交流电源线采用C13接口，请注意不要混用。

### 连接交流电源线



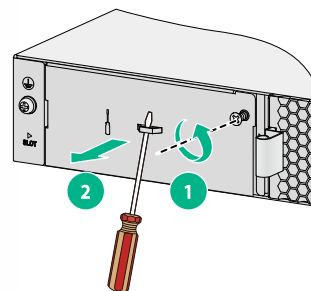
### 连接直流电源线



## 安装扩展卡

- 请勿直接接触扩展卡上的元器件，避免造成损坏。
- 设备运行时，必须确保所有可插拔模块插槽不能为空，请务必安装相应的模块或假面板。

### 拆卸假面板



### 安装扩展卡

